

VERLÄSSLICHE GRUNDSCHULE

Das Angebot der verlässlichen Grundschule wird von der Gemeinde Ottenhöfen organisiert und ist Teil unseres Kooperationsnetzwerkes.

Die zu betreuenden Kinder können in den vollausgestatteten Betreuungszimmern spielen, basteln, malen oder die Hausaufgaben machen.

Die Betreuungszimmer befinden sich im 1. Stock des grünen Gebäudes.

Die Zeiten sind frei wähl- und zusammen-setzbar.



Die Kosten der Betreuung pro Monat staffeln sich je nach ausgewähltem Zeitbereich. Weitergehende Informationen können unserer Homepage entnommen werden.

UNSERE BETREUUNGSZEITEN

Montag - Freitag Vormittag
7.00 Uhr (wahlweise 7.30 Uhr) - 8.40 Uhr

Montag - Freitag Nachmittag
12.00 Uhr bis 13.00 Uhr (wahlweise 14.00 Uhr oder 15.00 Uhr)

FÖRDERVEREIN

Im Jahr 2007 wurde der Förderverein der Erwin-Schweizer-Schule gegründet. Ziel des Fördervereins ist die Förderung der Bildung und Erziehung durch ideelle und finanzielle Förderung.

Die Mittel hierfür werden durch Mitgliedschaften (Mindestbeitrag beträgt 12 € pro Jahr), Spenden und auch Veranstaltungen erreicht.



SPENDENKONTEN

Sparkasse Offenburg/Ortenau
Sonderkonto Erwin-Schweizer-Schule
IBAN: DE93 6645 0050 0088 6244 76

Volksbank Achern eG
Förderverein Erwin-Schweizer-Schule
IBAN: DE94 6629 1300 0061 0338 07



Erwin-Schweizer-Schule
Ottenhöfen im Schwarzwald

Grundschule
Hasenwald 20
77883 Ottenhöfen

Telefon 07842/99646-0
Telefax 07842/99646-13

E-Mail info@erwin-schweizer-schule.de
Internet www.erwin-schweizer-schule.de

Rektorin Janina Rappenecker

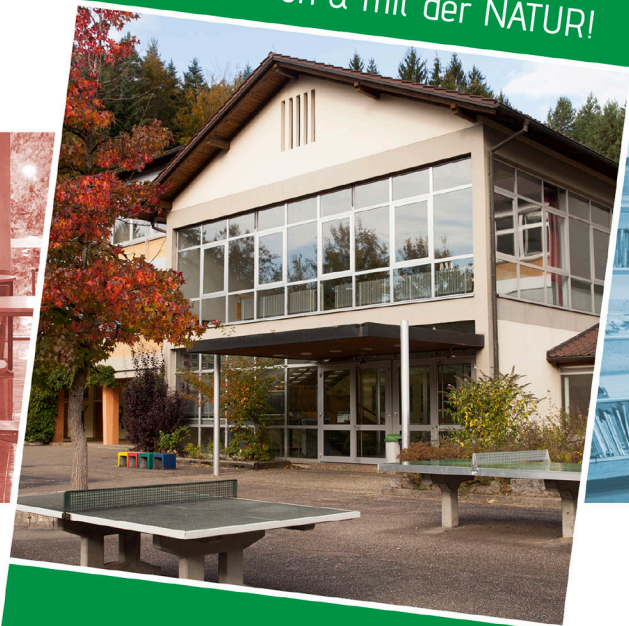
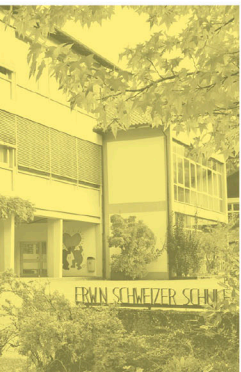
Sekretariat Ulrike Konrad
Sprechzeiten Mo & Mi 7.00 - 13.00 Uhr

So FINDEN Sie zur SCHULE!



Erwin-Schweizer-Schule
Ottenhöfen im Schwarzwald

LERNEN von & mit der NATUR!



UNSER LEITBILD FÜR DIE SCHULE

Im Frühjahr 2016 erarbeiteten die Lehrkräfte ein pädagogisches Konzept über die Weiterentwicklung der Schule. Ein pädagogischer Tag und weitere Konferenzen wurden dazu genutzt, gemeinsam das neue Leitbild zu formulieren. Die Grundidee des Puzzles als grafische Umsetzung war die, dass alle Teile zu einem großen Ganzen hinzugehören und wenn nur eines fehlt, es nicht mehr komplett bzw. lückenhaft ist. Auch für unsere Schüler und Schülerinnen ist dieses „Bild“ sehr zugänglich, da es aus deren Lebenswelt stammt.



Als Grundform wurde ein Quadrat gewählt; diese Form, sowie die Farbgebung, sollen Verbindungen zum Schullogo aufzeigen.

Unser Leitbild besteht aus folgenden Bestandteilen:

- **Kinder** stehen im Mittelpunkt unseres Tuns.
- Die **Natur** ist das zentrale Element.
- **Heterogenität** beschreibt die Vielfalt und Unterschiedlichkeit der Kinder, die wir als Chance für das Lernen von Toleranz und Verständnis nutzen. Dabei soll die **Individualität** jedes einzelnen

Kindes geachtet und gefördert werden.

- Unsere Schule soll ein **Ort des Wohlfühlens** sein.
- Das **Miteinander** aller am Schulleben Beteiligten, auch der außerschulischen Kooperationspartner, ist fester Bestandteil unserer Arbeit.
- **Medien- und Methodenkompetenz** wird als Schlüsselqualifikation aufgebaut.
- Den Rahmen bildet die **Kommunikation** zwischen Kindern, Lehrkräften und Eltern, welche offen, transparent und regelmäßig stattfinden soll.



DIE NATUR ALS MITTELPUNKT

Die Natur ist an der Erwin-Schweizer-Schule das zentrale Element. Die Schule bietet ihren Schüler/-innen vielerlei Möglichkeiten direkt von und mit der Natur zu lernen, was durch verschiedenste Begegnungen mit ihr geschieht:

- Im Schulgarten werden von allen Klassen verschiedene Obst- und Gemüsesorten angebaut. Die Hauptverantwortung für den Garten übernehmen die Kinder der Garten-AG. Hierdurch lernen die Schüler/-innen Verantwortung für die Natur zu übernehmen und gleichzeitig welchen Nutzen sie

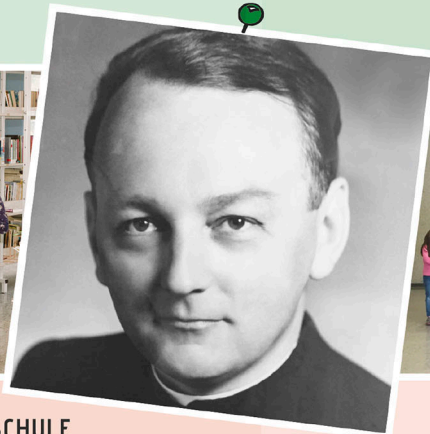
von ihr haben können.

- Im Schulleich, welcher sich auf dem Pausenhof befindet, gibt es zahlreiche Lebewesen, an welchen die Schüler/-innen originale Beobachtungen machen und diese dokumentieren können.
- Das Waldklassenzimmer, welches sich im angrenzenden Hasenwald befindet, ist nur 5 Gehminuten entfernt und kann zu allen Jahreszeiten besucht werden. Hier steht vor allem die direkte Begegnung mit der Natur im Mittelpunkt.
- Des Weiteren besteht eine Kooperation mit

dem Nationalpark Schwarzwald, durch welche die Schüler/-innen allerlei Spannendes über den Wald und dessen Bewohner erfahren.

Auch am Motto der Schule ist deutlich zu erkennen, dass sich die Schule auf den Schwerpunkt Natur spezialisiert hat und diesen in den kommenden Jahren noch weiter ausbauen wird:

LERNEN? NATÜRLICH!



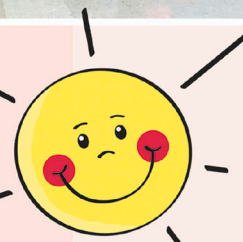
ERWIN-SCHWEIZER-SCHULE

Unsere Schule ist nach dem katholischen Pfarrer Erwin Schweizer benannt, der von 1947 bis 1964 als Pfarrer in Ottenhöfen tätig war und mit seinem Weitblick die Entwicklung des Ortes entscheidend beeinflusste. Im Jahre 1834 wurde das erste Schulhaus im Ortskern von Ottenhöfen gebaut. Wegen wachsender Schülerzahlen wurde die Schule in den 60er Jahren in den Hasenwald ausgelagert.

Das heutige Schulgebäude der Schule besteht aus insgesamt fünf Gebäudeteilen, wobei jedes einer der Farben des Schullogos zugeordnet ist.

Unsere Schule bietet viel Platz, um an den unterschiedlichsten Orten zu lernen und verfügt zusätzlich über eine Vielzahl an Fachräumen:

Neben einem Biologie- und Physikraum gibt es eine neu renovierte Küche, sowie einen Computerraum mit 16 Arbeitsplätzen. Auch über einen Gymnastikraum sowie eine Schülerbibliothek verfügt die Schule.



Im Herzen des Schulgebäudes gibt es eine großzügige Aula, in der verschiedene schulische Feste und Feiern stattfinden.

Die Klassenzimmer sind der Klassenstufe entsprechend auf die Stichflure der Gebäudeteile verteilt.

Das mittlere Zimmer dient den beiden Klassen als Differenzierungszimmer. Neben einer Lese-, Material- und Computerecke gibt es dort auch Einzel- und Gruppenarbeitsplätze.

